

Metodologias Ativas no Ensino Superior

Caso de Extensão Universitária

Amilton da Costa Lamas
Faculdade de Engenharia Elétrica
PUC-CAMPINAS
Campinas, Brasil
amilton@puc-campinas.edu.br

Vera Lucia dos Santos Placido
Faculdade de Geografia
PUC-CAMPINAS
Campinas, Brasil
veraplacido@puc-campinas.edu.br

Resumo – As metodologias ativas se colocam como um caminho metodológico para formar alunos em uma nova perspectiva: devem ser criativos, responsáveis, éticos, proativos, valorizar o conhecimento científico sem desprezar outros saberes. Nesse interim, a extensão universitária se posiciona como condição e possibilidade; ao chegar no público-alvo enfrentam desde a desconfiança inicial em relação ao projeto, até a plena aceitação; ao mesmo tempo são inqueridos a dar respostas em um tempo rápido, muito diferente do tempo da produção do conhecimento na academia. Desta forma, desenvolve-se o trabalho coletivo. Momento em que diferentes forças e saberes se unem na intenção de fazer algo novo, sem desmerecer velhas práticas. Com base nesse pressuposto apresenta-se aqui dois projetos de extensão desenvolvidos junto as Faculdades de Engenharia Elétrica e de Geografia, da PUC-Campinas e que são propositivos tanto na utilização das metodologias ativas quanto na garantia de formação com qualidade dos discentes.

Palavras-chave – *extensão universitária; formação discente; metodologias ativas; trabalho colaborativo*

I. INTRODUÇÃO

Entre tantos desafios da contemporaneidade, o que mais causa incômodo na sociedade que se autodenomina como “sociedade do conhecimento” é o fato de saber que, o ensino e a aprendizagem mudaram drasticamente nas últimas décadas. Se, antes, a aprendizagem ocorria na sala de aula e com exercícios práticos listados numa lista pelo docente, hoje, tais práticas são consideradas tradicionais e, embora sem perder a importância, se tornaram insuficientes. Para atuar no mercado de trabalho cada vez mais globalizado e exigente, o recém-formado precisa resolver problemas a partir de questões básicas. Sua mente precisa antecipar situações, prever cenários e ser, acima de tudo, conciliador, uma vez que, em um mundo global, lidar com a diferença e saber obter resultados transformando-as em habilidades e competências, é a diretriz que norteia o desenvolvimento técnico e, por consequência, o econômico.

Segundo Bauman [1], a condição territorial (entendida aqui como também social e histórica) da contemporaneidade, é caracterizada pela fluidez e incerteza, em que a imprevisibilidade é a palavra de ordem. Nesse contexto de impermanência, situa-se a educação contemporânea e, mais precisamente, a universidade com seus processos, com os sujeitos que a constituem, com as relações docente-discente-conhecimento e com as práticas docentes.

Formar na perspectiva do conhecimento não é ensiná-lo como se o acesso a ele estivesse ao alcance das mãos, mas experienciar a construção do próprio conhecimento; hoje, o discente, precisa perceber suas próprias experiências e se ver nelas, ocupando assim a posição central no processo, a de protagonista de sua formação.

A. *Desafios Metodológicos*

Cabe, então, indagar: como ensinar nesta perspectiva? O primeiro desafio é que o docente deve ensinar (des)construindo a forma como aprendeu; em outras palavras, deve buscar antes de qualquer outra característica, assumir uma postura investigativa de sua própria prática, refletindo sobre ela constantemente. Ao ser reflexivo o docente se abrirá a novas possibilidades de ensinar aos seus discentes e, na mesma proporção, de (re)aprender.

Este desafio, embora possa ser considerado simples é extremamente complexo. Complexo porque não há receitas, nem tampouco um método que funcione para todas as áreas do conhecimento. Cada conteúdo deve se conectar a uma realidade que se tornará no âmbito do ensino, em uma práxis; assim, a sala de aula se expande, indo além dos muros da universidade.

Ao conectar o mundo do ensino ao mundo da realidade, o docente universitário deve se imbuir de metodologias de ensino que o permitam tornar seus discentes investigativos, proativos na resolução de casos específicos, envolvidos em questões éticas e morais na apresentação de determinadas soluções.

Há, portanto, a necessidade de os docentes buscarem novos caminhos e novas metodologias de ensino que foquem no

protagonismo dos estudantes, favoreçam a motivação e promovam a autonomia destes. É nessa perspectiva que se situam as metodologias ativas - como uma possibilidade de deslocamento da perspectiva do docente (ensino) para o estudante (aprendizagem).

B. Extensão Universitária

Com o cenário acima descrito percebe-se os motivos que levam a discussão atual em inserir a extensão universitária na graduação, em todas as áreas de formação, exigindo que uma porcentagem da carga horária dos cursos seja cumprida em projetos de extensão. Esta discussão não pretende inserir a extensão como uma disciplina ou anexo às outras atividades discentes já existentes. A extensão é entendida aqui como uma potência para a aprendizagem, já que o seu acontecer se dá no exercício prático dos dilemas vividos por comunidades. Ao se envolver com a extensão universitária que exige respostas para problemas reais, docentes e universitários potencializam seus conhecimentos teóricos. Ambos sentam juntos, no mesmo espaço físico, para pensar soluções. Ao chegarem na comunidade, esta não os recebe de forma passiva, como se nada pudesse fazer. Ela ouve, se mobiliza, experimenta, corrige, propõe. Assim, as soluções são resultado de um processo de aprendizagem de um coletivo que se forma em torno da vontade colaborativa.

A Pró-Reitoria de Extensão e Assuntos Comunitários da Pontifícia Universidade Católica de Campinas (PROEXT PUC-Campinas), reconhecendo a extensão como atividade-fim da Universidade, segue os princípios da articulação das ações entre a universidade e a sociedade, atuando de forma interativa, estimulando processos diretos de troca de saberes popular e acadêmico, valendo-se de metodologias participativas como oficinas socioeducativas, por exemplo, com vistas a promover uma ação transformadora no meio social e contribuir para uma formação holística dos discentes. Neste cenário os autores desenvolvem projetos de extensão universitária que visam a troca e apropriação de saberes entre técnicos e cuidadores especializados (público alvo) e os alunos bolsistas de extensão.

Como escrito anteriormente o pressuposto básico para o desenvolvimento das oficinas é que os conhecimentos produzidos dentro dos muros da universidade por si só não bastam para colaborar com os desafios vivenciados pelas comunidades cotidianamente. O trabalho conjunto entre a universidade e a instituição parceira promove articulação das capacidades adquiridas dentro dos laboratórios e sala de aula quando, com o objetivo de colaborar com tecnologias variadas, promove-se a democratização da informação, a cooperação da sociedade na construção das soluções tecnológicas e a apropriação dos resultados pela mesma. Sendo assim, caracteriza-se a construção de uma solução, dentro do projeto de extensão, como uma interferência direta da instituição de ensino na dificuldade declarada pelo público alvo e uma rápida e objetiva resposta aos problemas identificados em comum.

Este artigo trata de dois projetos de extensão realizados na Pontifícia Universidade Católica de Campinas, um no âmbito da Faculdade de Geografia, com o título Cartografias Sociais da Comunidade Afrodescendente de Campinas, SP, com o público alvo "Grupo Savuru" e o outro, intitulado Engenharia

Elétrica e a Inclusão Social/Digital de Deficientes, desenvolvido na Faculdade de Engenharia Elétrica, tendo como público alvo os técnicos especialistas e os assistidos de duas instituições parceiras, o Centro Cultural Louis Braille de Campinas e a Therapies Serviços de Fisioterapia e Terapia Ocupacional Ltda.

II. METODOLOGIA

O método para o elaboração e construção das entregas dos projetos baseia-se em seis (6) aspectos principais: 1) Rodas de Conversa; 2) Trabalho Colaborativo; 3) Apropriação da Informação; 4) Elaboração de Material Didático; 5) Convalidação do material produzido; 6) Divulgação do material em diversos canais. Alguns passos do método possuem especificidades relativas ao objetivo do projeto apresentados na próxima seção.

A. Rodas de Conversa

Principal ferramenta para a apropriação de conhecimentos, as rodas de conversa se sustentam na necessidade da problematização e de debates acerca de tema comum aos participantes. A ação colaborativa e participativa da comunidade extra universidade está aqui presente: esses debates são fundamentais para a idealização e construção da solução tecnológica a ser promovida pela extensão, sempre ancorado pelas trocas de experiências, conhecimentos e reflexões sobre a autonomia do público alvo.

B. Trabalho colaborativo

No momento em que se menciona a expressão "trabalho colaborativo", pressupõe-se uma atividade em que a participação do público alvo do projeto de extensão seja realmente valiosa, isto é, busca-se que esse grupo da sociedade participe dos momentos de decisão, solução, aprimoramento e avaliação da solução do problema. Com isso, cabe aos integrantes vindos de dentro da universidade, a sintetização de seus conhecimentos no momento de difundir informações ao público-alvo e o tratamento ao recebê-las novamente em prol do objetivo comum. Além do caminhar junto e objetivamente para o desenvolvimento da solução tecnológica, segundo Damiani [2], o trabalho colaborativo possibilita o resgate de valores como compartilhamento e solidariedade entre os segmentos da sociedade.

C. Apropriação da Informação

O trabalho de concepção da solução é um exercício contínuo de aprimoramento e reformulação, que se deve a apropriação da eventual prova de conceito pelas instituições parceiras que geram novas opiniões e possibilidades acerca dela. Como a construção da solução passa diretamente pelas mãos dos técnicos da universidade, faz-se necessário adaptações decorrentes de perspectivas inovadoras repassadas pelo público alvo a fim de atender adequadamente aos requisitos expressos. No momento em que uma concepção é colocada em prova dentro da instituição parceira pode-se perceber, através das experimentações dos técnicos especialistas e dos assistidos, a existência de uma visão diferenciada e utilização inovadora da solução.

D. Geração de Material Didático

O material didático a ser desenvolvido consiste em manuais e cartilhas referentes a construção, uso e operação da prova de conceito desenvolvida durante a execução do projeto de extensão. As atividades referentes a construção via de regra são realizadas nos laboratórios das Faculdades da PUC-Campinas, ao passo que o desenvolvimento das cartilhas de uso e operação ocorrem junto ao público alvo em rodas de conversas específicas para este fim. O objetivo da geração de material didático é compartilhar, em parceria com os técnicos especialistas e o público alvo das instituições parceiras, os métodos de construção e operação das soluções desenvolvidas.

A entrega dos resultados às instituições parceiras do projeto de extensão contribui para que estas reproduzam as soluções internamente e orientem outras instituições congêneres na replicação das soluções demonstradas ao término do projeto. O processo de geração de material didático envolve os seguintes estágios: 1) Reuniões de projeto, 2) Rodas de conversa, 3) Desenvolvimento do material, 4) Sistematização e 5) Entrega. A Figura 1, abaixo, representa o ciclo de produção de material didático.



Figura 1 – Ciclo de geração do material cultural.

E. Convalidação do material produzido

Assim que o material produzido é finalizado o público alvo o avalia, inquerindo inclusive, a respeito do uso e das reais possibilidades de aplicação. Ou seja, na apresentação do material didático há intensos debates e, algumas vezes, há proposição de ajustes. Somente após a convalidação de todos os integrantes do público-alvo é que o material didático é considerado pronto para a etapa subsequente.

F. Divulgação do material em diversos canais

O material produzido e convalidado junto ao público alvo é divulgado, com o aceite de todos, em vários canais, como redes sociais, elaboração de fascículos, apresentação em eventos científicos, divulgação em revistas acadêmicas, dentre outros. Esta etapa é fundamental, pois sintetiza a experiência extensionista e a sacramenta como elo entre a Universidade e o público alvo. Em outras palavras, cabe dizer que a extensão é o canal em que a Universidade chega com maior vivacidade às necessidades das populações. Cria-se uma ambiência direta onde todos os envolvidos são aprendizes. Divulgar a experiência e o material produzido é, assim, ratificar esta aproximação (Universidade e comunidades), sempre se atentando para o aprimoramento do conhecimento existente.

III. OS PROJETOS

A. Geografia

A Cartografia sempre foi, para a Geografia, essencial enquanto técnica. Nos laboratórios de Geoprocessamento através de softwares como o ArcGis, por exemplo, se espacializa qualquer dado. Ao espacializar o dado ele se torna informação/ferramenta para o planejamento e gestão territorial. Assim, todo mapa não é uma figura ilustrativa e nem pode ser tratado como tal; é uma forma de conceber, planejar e gerir o espaço geográfico com vistas a atingir determinados objetivos. No entanto, é possível produzir mapas conciliando o saber popular com os softwares mais avançados – isso é o que propõe a Cartografia Social. Com esse pressuposto, o projeto desenvolvido junto a Faculdade de Geografia, mapeia as comunidades afrodescendentes em Campinas focando a relação destas comunidades com o território, tendo em vista, promover melhorias na gestão desses lugares e a qualidade de vida dessas populações. No momento, o grupo envolvido é o Savuru – grupo artístico – que atua no DIC I, região periférica de Campinas. A partir da metodologia discorrida acima, vários mapas são produzidos a partir das demandas apresentadas pelo grupo e, a cada produção, se percebe claramente o quanto percebem que são responsáveis diretos pela gestão participativa dos seus lugares. Há, na produção dos mapas, um empoderamento de seus territórios e tal postura é fundamental para o direito às cidades, entendendo-a em todas as suas dimensões: social, cultural, política e econômica.

B. Elétrica

O projeto de extensão desenvolvido junto a Faculdade de Engenharia Elétrica visa promover a apropriação, pelo corpo técnico das instituições parceiras, de soluções de Engenharia Elétrica que contribuam para melhoria do desenvolvimento visual e holístico dos deficientes visuais e físicos, capacitando-as na replicação dos resultados junto à comunidade assistida ou instituições congêneres.

Neste projeto específico a equipe de trabalho, público alvo e alunos bolsistas de extensão, desenvolvem uma prova de conceito que permita realizar a avaliação funcional da visão e promover atividades sensório motoras de deficientes com baixa visão e/ou que tenham sido acometidos de paralisia cerebral. Contribuindo para o aumento da cognição e autonomia.

A realização deste projeto requer o acréscimo de mais um passo metodológico referente à construção de prova de conceito. O desenvolvimento da prova de conceito segue o Modelo de Desenvolvimento de Prova de Conceito (MDPC), um modelo cíclico, inspirado no Rational Unified Process (RUP), de desenvolvimento de soluções de software fundamentado em requisitos técnicos funcionais e não funcionais obtidos junto ao público alvo. O RUP atualmente é conhecido como IBM Rational Software [3]. O MDPC é dividido em quatro fases que são cíclicas entre si, diretamente ligadas a apropriação de conhecimento: 1) Concepção: momento em que as trocas de informação, conhecimento e experiência influenciam a arquitetura e o caminho a ser seguido pelo projeto; 2) Elaboração e 3) Construção: em decorrência da primeira fase, a elaboração física do artefato se torna relevante para a validação do caminho correto do projeto

a partir da transformação das necessidades apresentadas em funções do sistema; 4) Transição: o público alvo se apropria e põe em prova o projeto aprovando ou não, revelando novas melhorias e funcionalidade do mesmo. O modelo é descrito detalhadamente em Lemes [4].

IV. RESULTADOS E DISCUSSÃO

Publicações recentes na área de educação apontam claramente para os atributos e características esperados pelo mercado de trabalho dos egressos da área de exatas, Bispo; Cribb [5;6]. As seções plenárias ocorridas durante o XLVI Congresso Brasileiro de Educação em Engenharia e I Simpósio Internacional de Educação em Engenharia (COBENGE 2018) [7], realizado em Salvador (BA), convergiram em apontar os seguintes atributos como essenciais para o sucesso profissional dos discentes no ambiente de trabalho: raciocínio lógico avançado, plena competência em comunicação, alta capacidade para identificação de problemas e hipóteses, formulação de soluções que atendam às expectativas do cliente, fluência de pensamento sistêmico, alta capacidade de trabalho em grupo com parceiros heterogêneos, resolução de conflitos e forte competência em liderança. Estes atributos envolvem tarefas e experimentações nas grandes áreas de comunicação, gerência de projetos e gestão estratégica, além das capacidades técnicas específicas de cada segmento, consideradas *commodities* nos dias de hoje. Neste mesmo evento foi consenso entre os palestrantes de que estes atributos são melhor alcançados se a educação for conduzida através de metodologias ativas, baseadas em experimentação e vivência extramuros da universidade, quando o discente aprende fazendo.

No caso do projeto com tema em geoprocessamento um resultado típico é a elaboração de mapas, entendendo-o como resultado da espacialização de um dado, portanto, de uma informação. Já no caso do projeto em Engenharia Elétrica foram construídas provas de conceito que fortalecem o desenvolvimento visual de deficientes visuais com baixa visão. As Figuras 2 e 3, abaixo, exemplificam os resultados obtidos pelos projetos mencionados.

Projetos de extensão universitária se caracterizam por serem um exemplo de metodologia ativa, visto que os discentes e os docentes extensionistas saem da universidade e realizam intervenções nas comunidades do entorno da universidade, através de um método dialógico que visa a troca e apropriação de experiências e de conhecimento. Uma característica típica de metodologia ativa no ensino superior.

Durante a execução dos projetos de extensão universitária os discentes participantes, sejam bolsistas ou voluntários, experienciaram situações que jamais vivenciariam em sala de aula ou mesmo nos laboratórios da universidade. A oportunidade de dialogar com pessoas com diferentes formações técnicas, capacidades cognitivas e intelectuais constitui um desafio a ser superado, através de uma linguagem e simbologia construída em conjunto com o público alvo. A apropriação de conhecimentos leigos, predicado dos grupos formados pelas instituições parceiras, não é tarefa fácil para a parte da equipe originária de universidade, em virtude do emprego de um modelo mental essencialmente técnico por estes.

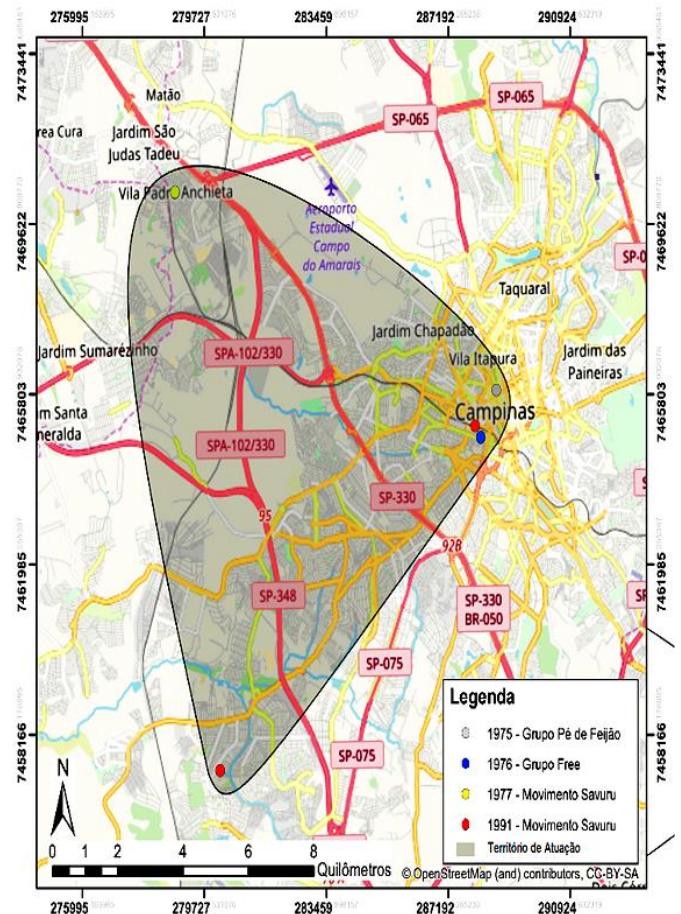


Figura 2 – Território de atuação do Grupo Savuru em Campinas/SP.

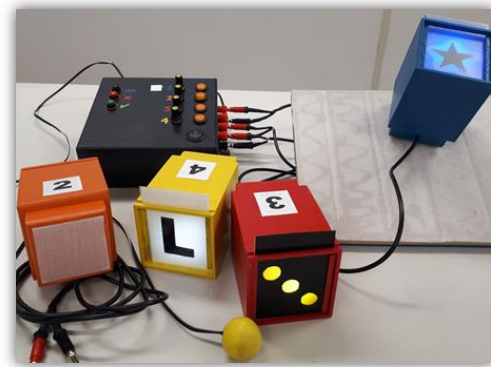


Figura 3 – Ferramenta para desenvolvimento visual.

Em todos os projetos colaborativos que envolvem grupos diversos a principal dificuldade a ser superada desde o início é a falta de confiança entre os membros. Este é um requisito essencial para o sucesso de um trabalho colaborativo e deve ser cultivado, com empatia, a cada encontro de equipe.

A Tabela I, abaixo, sumariza os atributos esperados pelo mercado profissional desenvolvidos pelos discentes durante a execução dos projetos comparada com as situações/tarefas ocorridas quando o atributo foi exercitado.

TABELA I - RESUMO DOS ATRIBUTOS DESENVOLVIDOS NOS PROJETOS DE EXTENSÃO

Síntese metodológica	
<i>Atributo desenvolvido</i>	<i>Situações/Tarefas</i>
Raciocínio lógico	Estruturação dos requisitos das entregas Atendimento ao cronograma de atividades
Comunicação plena	Participação nas oficinas e rodas de conversa com o público alvo Debates na Universidade – exposição de ideias aderentes ao conhecimento teórico adquirido até o momento
Identificação de problemas	Oficinas e rodas de conversa iniciais com foco no entendimento do cenário e desafios a serem superados Proatividade na busca de outros cases que possam colaborar na identificação dos problemas
Formulação de soluções	Especificação dos requisitos funcionais e não funcionais da solução
Pensamento sistêmico	Concepção da solução integrada ao ambiente do público alvo Consideração da realidade vivida pelo público alvo
Trabalho em grupo heterogêneo	Participação nas oficinas e rodas de conversa com o público alvo e na Universidade com o orientador e outros bolsistas
Resolução de conflitos	Gestão das oficinas e rodas de conversa com o público alvo
Liderança	Gestão das oficinas e rodas de conversa com o público alvo e diálogos com o corpo administrativo das instituições parceiras Iniciativa na divulgação dos resultados junto a diversos canais

V. CONSIDERAÇÕES FINAIS

Vale destacar a importância dos projetos de extensão universitária para todos os agentes envolvidos, para além dos produtos gerados. No que tange à formação dos alunos percebe-se claramente a proatividade, a capacidade técnica de resolver questões, o envolvimento com os problemas do público-alvo, no sentido de entendimento e busca de solução dos problemas. É perceptível a capacidade que desenvolvem em relacionar a teoria, a prática e a empiria. Assim, não resta dúvidas que a extensão propicia aos alunos universitários maior maturidade intelectual e os prepara, mais efetivamente, para o mercado de trabalho.

Para os docentes, o maior aprendizado diz respeito ao balizamento do conhecimento teórico/técnico com o empírico apresentado pelo público alvo, adequando a produção dos materiais didáticos à realidade vivida por eles. Assim, o docente promove vários arranjos metodológicos experimentando novas possibilidades. Esse esforço intelectual é percebido pelos universitários que entendem que o exercício metodológico faz parte do aprendizado e do contínuo aperfeiçoamento profissional. Forma-se, então, um ciclo profícuo ao conhecimento: problema a ser resolvido, busca por metodologias que possam resolvê-lo e apresentação de resultados que colaboram diretamente com novas pesquisas e apresentação de trabalhos acadêmicos que aprofundam a teoria a respeito do assunto/tema.

Para as comunidades e público alvo, de maneira incontestável, se percebe que há clara transição: de uma desconfiança inicial

para um envolvimento efetivo e maduro. Esta transição ocorre em virtude que a Universidade a procura com muita frequência para o desenvolvimento de pesquisas. Nesses casos, na maioria das vezes, em virtude da própria característica da investigação científica, se sentem distantes das decisões finais. Na extensão, que acontece à medida que se estabelece a parceria, eles se sentem sujeitos efetivos em toda a metodologia desenvolvida: desde as rodas de conversa até a divulgação dos resultados. Esta conexão com o público alvo os mobiliza a participação mais efetiva trazendo dúvidas, críticas e colaborações ao projeto. Além disso, muitas vezes, colocam necessidades antes não percebidas que se, no momento não podem ser atendidas, se posicionam para uma próxima parceria, dando continuidade ao projeto.

Para as metodologias ativas, esse sistema aberto com o público alvo caracteriza maior abertura da Universidade com a sociedade, se aproximando de seus problemas básicos, tarefa primordial nesse século. Como os problemas que a sociedade enfrenta são dinâmicos, a produção do conhecimento se dinamiza e se atualiza na velocidade dos novos arranjos tecnológicos. Porém, vale destacar que não cabe a Universidade apenas dar respostas a problemas já detectados, o seu papel social é, antes de tudo, prever soluções na antecipação dos problemas. Nesse sentido, a metodologia ativa se efetiva no exercício prático. A abertura metodológica visa, em grau maior, favorecer o pensamento sistêmico que se dará via interdisciplinaridade e esta, por sua vez, não deve se restringir ao ambiente universitário. Atuar junto a parceiros é estabelecer relações dialógicas e interdisciplinares que colaboram efetivamente com o avanço da ciência em todas as suas dimensões.

AGRADECIMENTOS

Os autores gostariam de agradecer à PROEXT – Pró-Reitoria de Extensão e Assuntos Comunitários da PUC-Campinas, pelo apoio recebido e às instituições parceiras: Grupo Savuru - atual parceiro no desenvolvimento do Projeto Cartografias Sociais da Comunidade Afrodescendente em Campinas, SP; o Centro Cultural Louis Braille de Campinas e a Therapies Serviços de Fisioterapia e Terapia Ocupacional Ltda, parceiros diretos no projeto Engenharia Elétrica e a Inclusão Social/Digital de Deficientes

REFERENCIAS

- [1] Z. Bauman, "Modernidade Líquida". Rio de Janeiro: Zahar, 2001
- [2] M.F. Daniani, "Entendendo o trabalho colaborativo em educação e revelando seus benefícios." Educar, n. 31, pp. 213-230, junho 2008.
- [3] IBM Rational Software, 2014. Disponível em: <https://www-01.ibm.com/software/br/rational/>. Acesso em: 5 de maio 2018.
- [4] M.J de Lemes Neto e A.C. Lamas, "Sistema Autônomo para Travessia de Deficientes Visuais em Semáforos." Apresentado na VI Jornada de Extensión Universitária del Mercosur, Tandil, Argentina, abril 2018.
- [5] E. Rangel Bispo, R.V. Alvares e S.L. de Souza Pinto Cribb, "Adoção de Metodologias Ativas em Cursos de Graduação em Engenharia." Int. J. Activ. Learn., vol 1, pp., Jul/Dez 2016.
- [6] K. Mohd-Yusof, S.A. Helmi, F. A. Phang and S. Mohammad, "Future Directions in Engineering Education: Educating Engineers of the 21st

6 BTSym2018, 077, v1: 'Metodologias de ensino superior e de extensão universitária'

Century", ASEAN Journal of Engineering Education, 2(1), pp 8-13, 2015.

- [7] Anais do XLVI Congresso Brasileiro de Educação em Engenharia, (2018) a ser publicado em <http://www.abenge.org.br/cobenge/2018/anais.php>